

8 Jahre Gender Budgeting im Berliner Landeshaushalt

Klaus Feiler

Leiter der Abteilung Finanzpolitik, Haushalt
Senatsverwaltung für Finanzen Berlin

Konferenz „Gender Budgeting – von der Analyse zur Steuerung“
Berlin, 16.-17. September 2010

Bundesrepublik Deutschland



Politische Struktur:

Föderale parlamentarische Republik aus 16 Bundesländer
Zwei-Kammer-Parlament (Deutscher Bundestag,
Bundesrat)

Hauptstadt und größte Stadt ist Berlin (3,4 Millionen
Einwohner)

| | |
|---|--|
| Fläche: | 357.000 km² |
| Bevölkerung: | 81.835.000 (Nov. 2009) |
| BIP pro Kopf: | 29.415 EUR (2009) |
| Wachstumsrate: | 1,3 (2008); -5,0 (2009) |
| Arbeitslosenquote: | 8,2 % (2009, ILO standard) |
| Öffentlicher Gesamthaushalt: | 1.053 Mrd. EUR (2008) |
| Schulden: | 1.515 Mrd. EUR (2008) (61 % des BIP) |
| Fiskaljahr: | Kalenderjahr |

Land Berlin

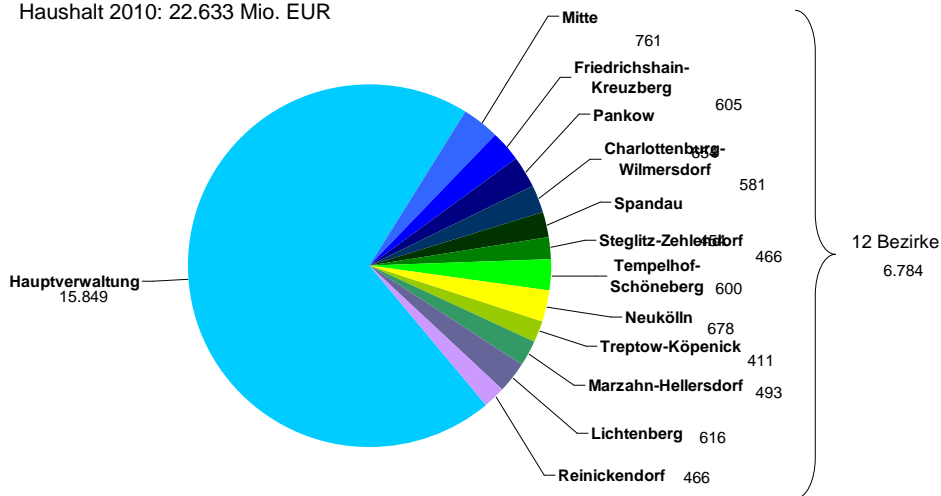


© Senatsverwaltung für Finanzen Berlin 2010

| | |
|---------------------------------|---|
| Fläche: | 892 km² |
| | 12 Bezirke |
| Einwohner: | 3.416.000 (2009) |
| BIP: | 87,5 Mrd. EUR (2008) |
| BIP je Einwohner: | 25 600 EUR (2008) |
| BIP-Wachstum (real): | 1,1 % (2008) |
| Arbeitslosenquote: | 13,9 % (Durchschnitt 2008) |
| Bereinigte Ausgaben: | 21,3 Mrd. EUR (2009) |
| Ausgaben je Einwohner: | 6.200 EUR |
| Ausgeglichener Haushalt: | ja (2007, 2008) |
| Schuldenstand: | 59,1 Mrd. EUR (2008) |
| Schulden je Einwohner: | 17.300 EUR (2008) |
| Beschäftigte: | rd. 108.000 (Januar 2009) rd. 207.000 (1991) |

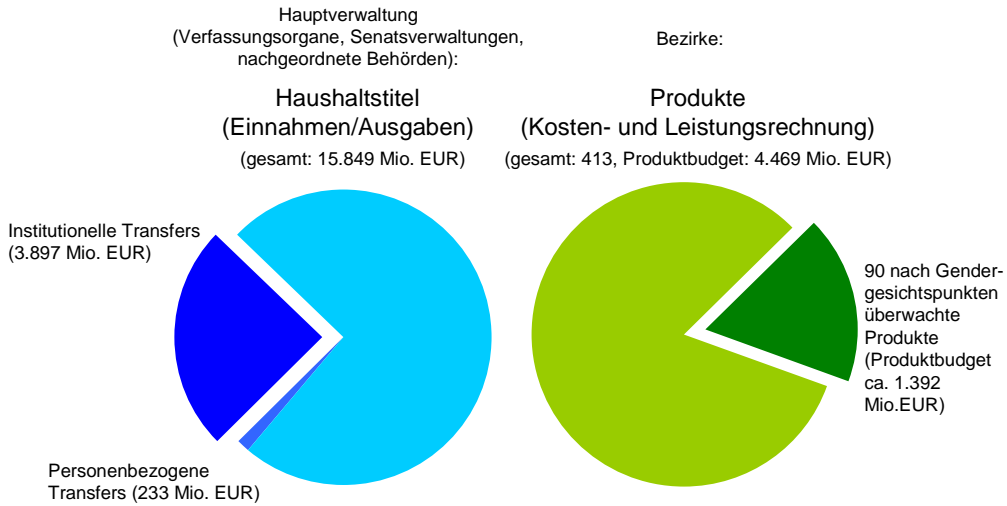
Land Berlin: Haushaltsstruktur

Haushalt 2010: 22.633 Mio. EUR



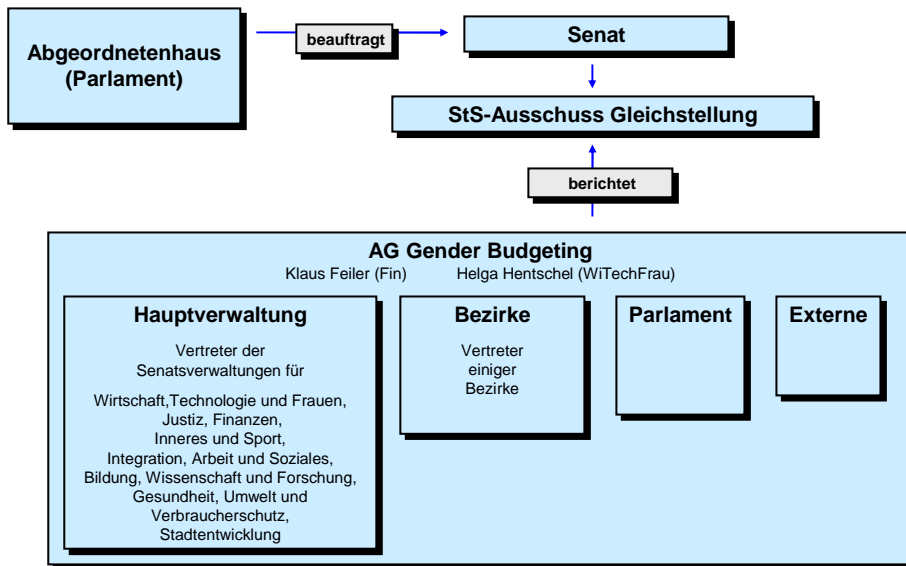
© Senatsverwaltung für Finanzen Berlin 2010

Land Berlin: Finanzpolitische Steuerungsgrößen (2010)



© Senatsverwaltung für Finanzen Berlin 2010

Organisationsstruktur



© Senatsverwaltung für Finanzen Berlin 2010

Gender Budgeting – Definition und Ziele

- Nutzung der Haushaltspolitik für das Ziel:
Geschlechtergerechtigkeit und Gleichstellung
- Einnahmen und Ausgaben des Staates werden unter dem Aspekt ihrer Auswirkungen auf Männer und Frauen (bzw. Jungen und Mädchen) untersucht und bewertet.
- Möglichkeiten der budgetären Umsteuerung führen zu besserer und zielgerichteterer Finanzpolitik
- Genderziele treten neben fachpolitische, sozialpolitische und migrationspolitische Ziele bei der Ermittlung der optimalen Budgetstruktur

Was will Gender Budgeting nicht anstreben?

- Gender Budgeting ist mehr als Frauenpolitik.
Geschlechtergerechtigkeit wendet sich an Frauen und Männer.
- Genderanalysen erfordern die Formulierung von Zielen.
Kein Steuern ohne Ziele!
- Kein formales Anstreben von 50%/50%-Quoten,
Ziele müssen im Einzelfall und sachbezogen definiert werden
(Dominanz Männer bei Gefängnissen, Polizei, Armee,
Dominanz Frauen bei Musikschulen, Kindertagesstätten oder Bildungsbereich)
- Keine kurzfristigen Erfolge erwarten;
Genderpolitik ist ein mittelfristiger Prozess.

Was brauchen wir für den Erfolg von Gender Budgeting?

1. Politischer Wille des Parlamentes
2. Klare Beschlusslage der Regierung
3. Verpflichtung der Beamten-Hierarchie TOP Down
4. Als Einstieg Schulungen über die Ziele von Gender Budgeting
5. Monatlich tagende Arbeitsgruppe unter Federführung des Finanzministeriums mit Beteiligung aller Ressorts
6. Geduld und einen "langen Atem": Umdenken braucht Zeit
7. Gender Budgeting nicht technisch sondern inhaltlich entwickeln
8. Dort beginnen, wo schon Daten vorliegen, pragmatisch sein.

8 Jahre Gender Budgeting-Praxis in Berlin

- Auflagenbeschlüsse zu jedem Doppelhaushalt seit 2004/2005
- Senatsbeschlusslage seit 2002
- Arbeitsgruppe Gender Budgeting tagt kontinuierlich seit 2003, Federführung Senatsverwaltung für Finanzen
- Berlin inzwischen Vorbild für viele andere Gebietskörperschaften im In- und Ausland
- Berlin ist das einzige deutsche Bundesland, das systematisch Gender-Informationen im Haushalt abbildet.

Bereiche für genderbezogene Analysen und Steuerung in den Bezirken

- Musikschulen
- Öffentliche Bibliotheken
- Sportstätten
- Jugendförderung
 - Jugendfreizeitstätten
 - Ambulante Hilfen
 - Erholungs- und Reiseaktivitäten
 - Erziehung in Tagesgruppen
 - Erziehung in Pflegefamilien
 - Betreutes Wohnen

© Senatsverwaltung für Finanzen Berlin 2010

Bezirksübergreifender Vergleich der Gender-Daten (Auszug)

| Produktkatalog 2008/2009 Bezirklicher Vergleich | Pankow | | | | Spandau | | | | Tempelhof - Schöneberg | | | | Steglitz-Zehlendorf | | | | | | | |
|--|-------------|-----------|----------|----------|----------|-------------|----------|----------|------------------------|----------|-------------|-----------|---------------------|----------|----------|-------------|----------|----------|----------|-------|
| | Nutzung | | Nutzung | | Nutzung | | Nutzung | | Nutzung | | Nutzung | | Nutzung | | | | | | | |
| | Absolut | Prozent | Absolut | Prozent | Absolut | Prozent | Absolut | Prozent | Absolut | Prozent | Absolut | Prozent | Absolut | Prozent | | | | | | |
| PSB 2006 | weiblich | männlich | weiblich | männlich | PSB 2006 | weiblich | männlich | weiblich | männlich | PSB 2006 | weiblich | männlich | weiblich | männlich | PSB 2006 | weiblich | männlich | weiblich | männlich | |
| 70 Stadtbibliothek | | | | | | | | | | | | | | | | | | | | |
| 75476 Entlehnung | 2.027.075 € | 1.186.082 | 636.388 | 61,0% | 33,0% | 1.200.220 € | 639.103 | 337.556 | 65,0% | 35,0% | 1.637.410 € | 1.027.725 | 504.964 | 61,1% | 32,9% | 1.438.144 € | 340.583 | 181.999 | 65,2% | 34,8% |
| 76 Musikschule | | | | | | | | | | | | | | | | | | | | |
| 79395 (76773) Musikunterricht | 3.845.760 € | 2.236 | 1.600 | 59,0% | 42,0% | 1.945.932 € | 1.276 | 909 | 59,0% | 41,0% | 3.675.958 € | 59.252 | 43.410 | 57,3% | 42,7% | 6.174.333 € | 2.777 | 2.047 | 57,6% | 42,4% |
| 79396 (72907) Musikveranstaltungen | 94.210 € | 2.911 | 1.874 | 61,0% | 39,0% | 41.765 € | 1.905 | 1.563 | 54,0% | 46,0% | 66.342 € | 318 | 118 | 72,9% | 27,1% | 134.637 € | 3.445 | 1.850 | 65,1% | 34,9% |
| 80 Weiterbildung | | | | | | | | | | | | | | | | | | | | |
| 78027 VHS-Sprachintegrationsmaßnahmen für Zuwanderer im gesetzlichen oder religiösen Auftrag | 177.662 € | 731 | 402 | 65,0% | 35,0% | 213.639 € | 876 | 212 | 61,0% | 19,0% | 921.664 € | 19.650 | 5.257 | 78,2% | 21,0% | 562.393 € | 16.822 | 4.900 | 77,4% | 22,6% |
| 79026 (78834) Lehrveranstaltungen (Kurse, Lehrgänge, Prüfungen, Einzelveranstaltungen, Sprachtests, ersochl. Bildungsberatungen, Ausstellungen/Projekte und Stabsdi) | 1.419.538 € | 11.276 | 3.836 | 75,0% | 25,0% | 902.093 € | 6.879 | 1.865 | 77,0% | 23,0% | 1.686.404 € | 30.188 | 9.274 | 76,5% | 23,5% | 1.984.982 € | 1.882 | 980 | 76,5% | 23,5% |
| 78374 Lehrgänge zum nachträglichen Erwerb von Schulabschlüssen | 12.672 € | | | | | 48.707 € | 131 | 37 | 78,0% | 22,0% | 305.392 € | 20.492 | 16.767 | 55,0% | 45,0% | 101.725 € | 77 | 70 | 52,4% | 47,6% |

© Senatsverwaltung für Finanzen Berlin 2010

Administrative Regelungen für Berlin

- Gender Budgeting im Aufstellungsroundschreiben (AR)
 - Nr. III.6 des AR 10/11:
Darstellung von geschlechtssensitiven Daten im Haushaltsplan Berlins (Hauptverwaltung und Bezirke, beispielhafte Erläuterungen, LFM-Schlüssel).
 - Ergänzungsschreiben zu Nr. III.6 des AR 10/11:
Darstellung eines geschlechterdifferenzierten Durchschnittseinkommens pro Kapitel.

- Gender Budgeting im Haushaltswirtschaftsroundschreiben (HWR)
 - Nr. 9.7 des HWR 2010:
Zuwendungsempfänger in relevanten Aufgabenbereichen sollen dem Zuwendungsgeber die für GB notwendigen Daten liefern.
 - Verweis auf Auflage Nr. 11 (Darstellung von GB im Haushaltsplan)

- RdB-Vorlage 401 und 437/2008 (18.12.2008 beschlossen):
Ziel: Ausweitung der bisherigen 56 Produkte unter GB-Aspekten:
39 Produkte fortsetzen, 27 Produkte neu beginnen,
sowie bezirksindividuell 24 Produkte fortsetzen bzw. neu beginnen.
(RdB erbittet Auswertungsprotokoll zu Bezirksstellungennahmen bis 30.06.2010)

Gender Budgeting-Kongress 16./17.9.2010

- Neues vom Berliner Weg -

- Gleichstellung auch als haushaltspolitisches Ziel

- Rund 30 Praxisbeispiele, davon rund 20 aus Berlin, konnten sich präsentieren.

- Gender Budgeting ist auf der Arbeitsebene der Praktiker angekommen.

- Die Verbindung zwischen Landeshaushalt und fachlicher Steuerung funktioniert schon häufig.

- Nutzer/-innen-Orientierung als Maßstab für gute, bürgernahe Politik